

PERFILES EPIDEMIOLÓGICOS COMUNALES 2025

Comuna

10 - La Candelaria

1.1 Análisis Medellín

Este tablero es una herramienta diseñada para apoyar el análisis, la planeación y la toma de decisiones en salud pública desde una perspectiva territorial. Su objetivo es facilitar la comprensión de las condiciones de salud, los determinantes sociales y los principales eventos que afectan a las comunidades en cada una de las comunas y corregimientos de Medellín.

1.2 Análisis comunal

2. Población

Incluye una batería de indicadores que permiten caracterizar aspectos demográficos, sociales, epidemiológicos y territoriales, así como identificar los principales retos y necesidades en salud de cada territorio. Su estructura integra información proveniente de registros oficiales como DANE, SIVIGILA, RUAF, los resultados del Análisis de Situación de Salud (ASIS) participativo actualizado con la voz de las comunidades, entre otros.

3. Eventos de Interés en Salud Pública

4. Nacimientos

El tablero está organizado por capítulos que incluyen:

5.1 Mortalidad Causas

- Datos poblacionales proyectados al 2025 con actualización post Covid-19
- Principales eventos de interés en salud pública
- Indicadores sobre nacimientos y características de la salud materna
- Características de la mortalidad
- Problemáticas priorizadas desde el análisis participativo comunitario
- Historial de inversiones del Presupuesto Participativo
- Ideas de proyectos de presupuesto participativo para la vigencia 2025
- Distribución territorial de las inversiones

5.2 Mortalidad Población

6. ASIS Participativo

Este instrumento busca fortalecer el enfoque territorial en salud, articulando el conocimiento técnico con el saber comunitario, y ofreciendo insumos clave para la formulación, implementación y seguimiento de políticas y estrategias que respondan a las realidades y particularidades de cada territorio

7. Presupuesto Participativo

7.1 Ideas de proyecto PP

7.2. Distribución Territorial PP





Perfil de Salud Pública de Medellín: una ciudad que se transforma y se piensa desde sus territorios

Medellín es una ciudad profundamente diversa en su composición territorial, demográfica y social. El análisis detallado de los perfiles epidemiológicos de sus comunas y corregimientos permite identificar patrones comunes, expresiones propias de cada territorio y transformaciones sociales que configuran nuevos desafíos para la salud pública y la gestión territorial.

Composición poblacional - una ciudad en transición demográfica: La mayoría de las comunas presenta una predominancia de personas adultas jóvenes, junto a una creciente proporción de personas mayores, lo que confirma la transición demográfica hacia el envejecimiento poblacional. Esta tendencia es más visible en comunas como Laureles–Estadio, La Candelaria y El Poblado, mientras que corregimientos como San Sebastián de Palmitas y Santa Elena conservan estructuras más juveniles. Esta diversidad demográfica invita a repensar los servicios de salud desde un enfoque de curso de vida, que contemple el cuidado integral en todas las etapas y reconozca las especificidades de cada territorio.

Eventos de interés en salud pública - expresiones de las dinámicas territoriales: A nivel distrital, los eventos más notificados corresponden a violencia intrafamiliar y de género, infecciones respiratorias agudas, tuberculosis, agresiones por animales potencialmente transmisores de rabia e intentos de suicidio. Estas manifestaciones no solo responden a condiciones de salud, sino que también reflejan determinantes sociales como el hacinamiento, la pobreza, las desigualdades en el acceso a servicios, la contaminación ambiental y la fragmentación de los lazos comunitarios. Su abordaje requiere una lectura sensible al contexto y acciones articuladas con los actores locales.

Salud sexual, reproductiva y embarazo adolescente - trayectorias diversas y necesidades compartidas: Territorios como Popular, Santa Cruz, Manrique, Villa Hermosa y San Javier presentan condiciones que requieren especial atención en salud sexual y reproductiva, con presencia de embarazos en adolescentes, escolaridad interrumpida en gestantes, controles prenatales insuficientes y vínculos conyugales informales. En los corregimientos de San Antonio de Prado, Altavista y San Cristóbal también se evidencian maternidades tempranas en escenarios de baja protección social y acceso limitado a educación integral en sexualidad. Estas realidades refuerzan la necesidad de estrategias territoriales diferenciadas, construidas desde el diálogo entre los saberes institucionales y comunitarios, que promuevan la autonomía, el cuidado, la equidad y el acceso a servicios con enfoque de derechos.

Mortalidad - expresiones del cuidado pendiente: En Medellín, las causas más frecuentes de muerte corresponden a enfermedades crónicas no transmisibles como afecciones cardiovasculares, neoplasias y enfermedades respiratorias, sin dejar de lado la presencia de causas externas y enfermedades transmisibles. También se observan muertes en edades tempranas, incluyendo eventos perinatales, que reflejan trayectorias de vida marcadas por condiciones de vulnerabilidad. En comunas como Manrique, Doce de Octubre, San Javier y Villa Hermosa, estas causas se combinan con expresiones de inequidad social y acceso limitado a servicios de salud. En los corregimientos rurales, aunque se registran menos defunciones, persisten causas prevenibles en poblaciones jóvenes y adultas, lo cual evidencia brechas acumuladas. La coexistencia de múltiples causas de mortalidad y su distribución a lo largo del ciclo vital refuerzan la necesidad de respuestas territoriales integrales que fortalezcan el acceso oportuno a servicios, el cuidado comunitario y la promoción de la salud en todos los momentos de la vida.

Salud mental - una demanda común en clave comunitaria: La salud mental se posiciona como una de las principales inquietudes expresadas desde los territorios. Situaciones como el estrés, el aislamiento, el consumo de sustancias psicoactivas y la pérdida de vínculos sociales afectan a personas de todas las edades. La salud mental no es solo una expresión de malestar, sino también una dimensión central del bienestar colectivo. Las comunidades también visibilizan problemáticas emergentes como el consumo normalizado en jóvenes, las violencias basadas en género, la inseguridad vial y el deterioro ambiental. Estos escenarios exigen respuestas sensibles, sostenidas y construidas desde el reconocimiento mutuo entre lo institucional y lo comunitario.

Participación comunitaria y presupuesto participativo - diálogo, cuidado y construcción colectiva: El ejercicio participativo en salud permitió no solo reconocer los retos que habitan en cada territorio, sino también visibilizar propuestas y apuestas comunitarias para transformarlos. Iniciativas orientadas al autocuidado, la salud mental, la prevención de adicciones, el fortalecimiento de redes de apoyo y el acompañamiento a personas cuidadoras emergen como expresiones vivas de participación con sentido. En este marco, el presupuesto participativo se consolida como una herramienta de planificación territorial, salud pública y democracia local, donde las voces de la comunidad trazan caminos de bienestar común y dignidad compartida.



ANÁLISIS GENERAL

Comuna



10 - La Candelaria



Composición Demográfica

La Candelaria presenta una población equilibrada entre hombres y mujeres, con alta concentración de personas adultas y mayores. Esta estructura implica retos importantes en salud pública, especialmente en atención a enfermedades crónicas, salud mental y acceso oportuno a servicios integrales y de calidad.

Eventos de Interés en Salud Pública

Los principales eventos que afectan la salud colectiva son la violencia de género e intrafamiliar, agresiones por animales potencialmente transmisores de rabia, dengue, tuberculosis y vih/sida/mortalidad por sida. Estas situaciones reflejan desafíos importantes para la salud pública del territorio, relacionados con aspectos como la salud mental, la convivencia, el bienestar ambiental, la prevención de enfermedades infecciosas y la promoción de entornos protectores. Se hace necesario fortalecer las redes comunitarias, garantizar el acceso oportuno a servicios de salud, y avanzar en estrategias integrales que respondan a las realidades sociales y culturales de cada territorio.

Salud Sexual, Reproductiva y Embarazo Adolescente

En la comuna La Candelaria se evidencian embarazos en adolescentes y maternidades tempranas en mujeres con condiciones de escolaridad baja o en proceso, unidas informalmente o sin acceso completo a servicios de salud. Aunque muchas gestantes logran acceder al sistema de salud, se presenta una proporción considerable de mujeres no aseguradas o con controles prenatales insuficientes. La diversidad de trayectorias y contextos familiares sugiere la necesidad de acompañamiento diferenciado y sostenido. Estas situaciones reflejan desafíos persistentes que pueden afectar la toma de decisiones autónomas en torno a la maternidad. Invitan a fortalecer la educación integral en sexualidad, el acompañamiento cercano y las estrategias comunitarias que promuevan el cuidado, el bienestar y el ejercicio pleno de los derechos sexuales y reproductivos desde una mirada sensible y equitativa.

Mortalidad

En La Candelaria, la mortalidad está marcada principalmente por enfermedades crónicas no transmisibles, como afecciones cardiovasculares, neoplasias y enfermedades respiratorias, junto con una presencia significativa de enfermedades transmisibles. También se evidencian causas externas y muertes perinatales, reflejo de trayectorias de vida atravesadas por vulnerabilidades acumuladas. Esta combinación de causas a lo largo del ciclo vital plantea el reto de avanzar en estrategias territoriales integrales que articulen la atención oportuna, el cuidado comunitario y la promoción de la salud desde la infancia hasta la vejez.

Problemáticas Priorizadas por la Comunidad (ASIS Participativo)

La comunidad identifica como problemáticas más relevantes los problemas de salud mental vinculados a desempleo, aislamiento, abandono institucional y falta de atención continua; el aumento de tuberculosis entre habitantes de calle; infecciones respiratorias agudas agravadas por automedicación y transmisión comunitaria; consumo problemático de sustancias psicoactivas; enfermedades crónicas derivadas de estilos de vida poco saludables; infecciones por VIH/SIDA asociadas a estigmas y falta de educación sexual; y enfermedades huérfanas con dificultades en diagnóstico y atención.

Inversión en Salud con Recursos de Presupuesto Participativo

Entre 2020 y 2025, La Candelaria ha invertido más de \$4.888 millones del presupuesto participativo en salud. Las estrategias priorizadas incluyen fortalecimiento de la salud bucal (prótesis dentales y ortodoncia preventiva), salud visual, salud mental comunitaria (Escuchaderos, Centros de Escucha y Coaching Saludable), Estilos de Vida Saludable, vacunación contra el neumococo, acompañamiento a personas con discapacidad, y acciones de prevención en salud sexual y reproductiva. Esta inversión refleja una apuesta sostenida por el autocuidado, la atención de enfermedades prevalentes y la inclusión de poblaciones vulnerables.

Ideas de Proyecto 2025

Las ideas propuestas para 2025 buscan responder directamente a las problemáticas más relevantes de la comuna. Se priorizan iniciativas para el acompañamiento psicológico y emocional, la promoción de entornos protectores, el fortalecimiento de hábitos saludables, el acceso a servicios de salud oral y visual, y la continuidad en el tratamiento de enfermedades crónicas y transmisibles como la tuberculosis. También se proyectan acciones en salud sexual y reproductiva, prevención de violencias sexuales, apoyo a

POBLACIÓN

Actualización POST COVID-19

Comuna

10 - La Candelaria

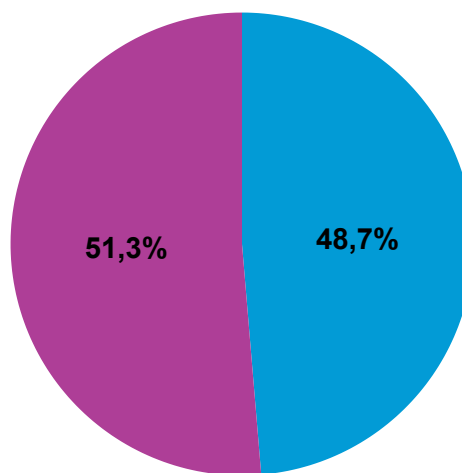
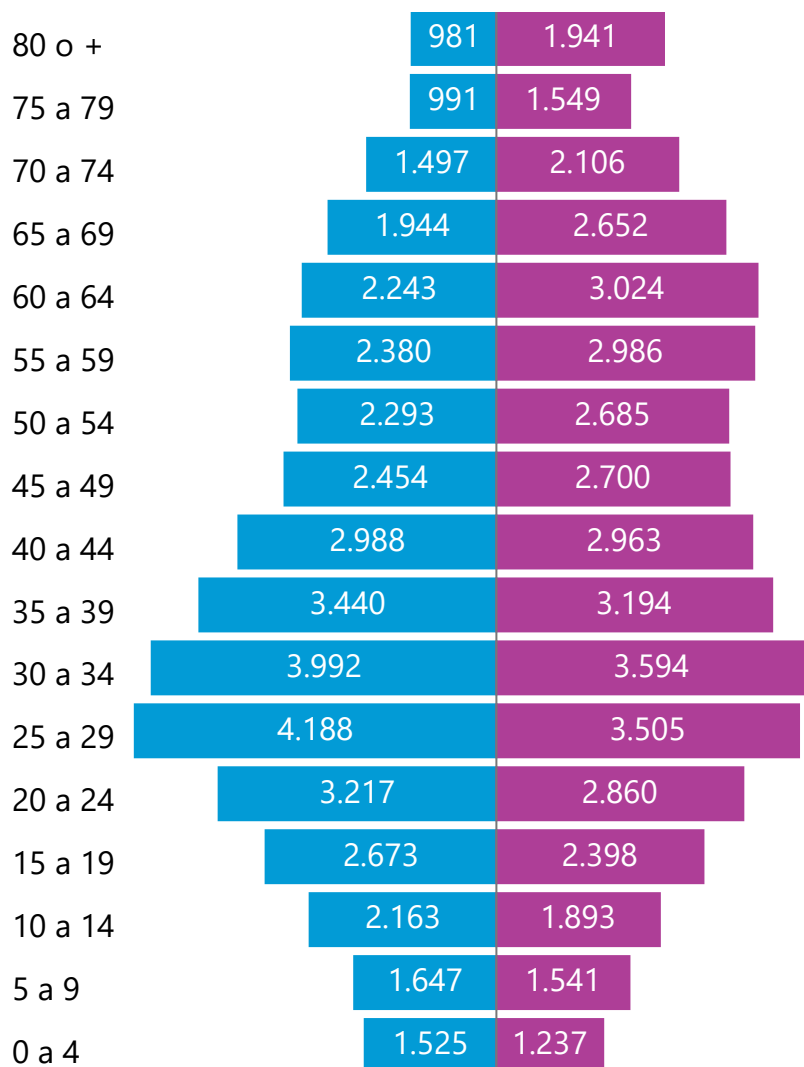
83.444

Hombres

Mujeres

40.616

42.828



● Hombres
● Mujeres

Curso de vida

Total %

1. Primera infancia (0-5 años)	3411	4,09%
2. Infancia (6-11 años)	3967	4,75%
3. Adolescencia (12-17 años)	5665	6,79%
4. Juventud (18-28 años)	14170	16,98%
5. Adultez (29 a 59 años)	37303	44,70%
6. Persona mayor (60 años o más)	18928	22,68%
Total	83444	100,00%

Hombres - Mujeres





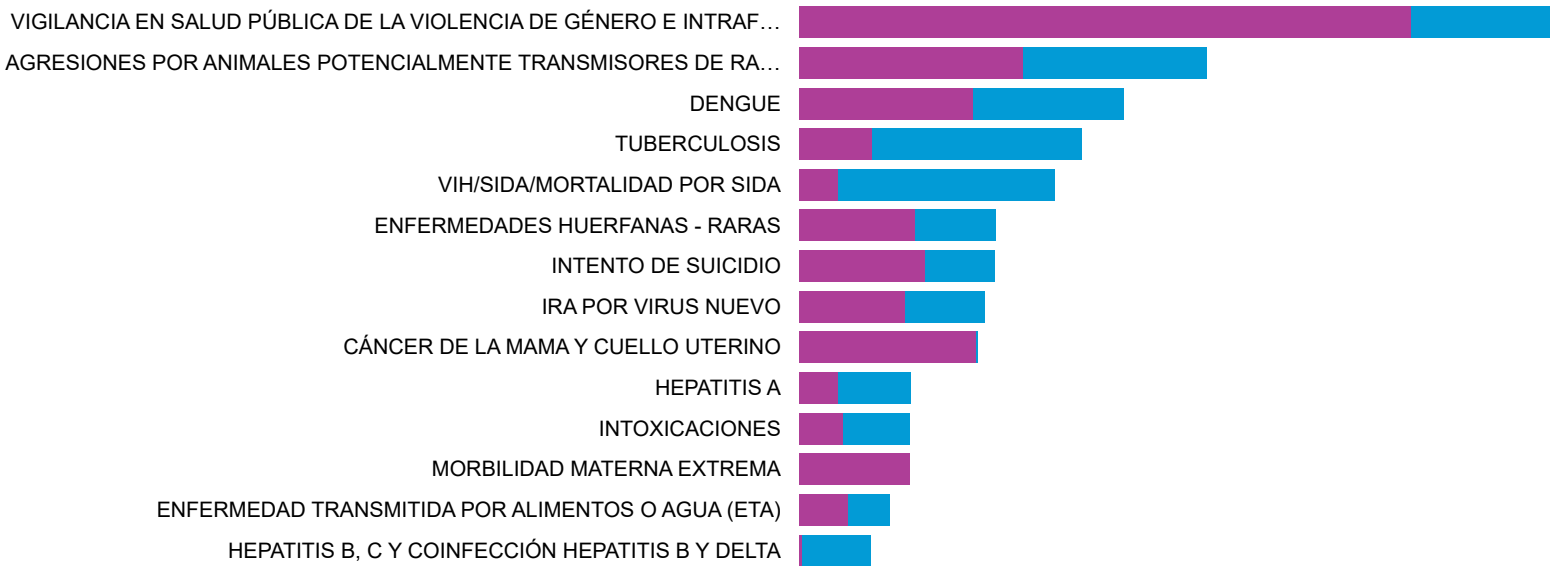
EVENTOS DE INTERÉS EN SALUD PÚBLICA

Comuna

10 - La Candelaria

sexo Evento	F		M		Total	
	Total	%	Total	%	Total	%
VIGILANCIA EN SALUD PÚBLICA DE LA VIOLENCIA DE GÉNERO E INTRAFAMILIAR	500	16,20%	113	3,66%	613	19,86%
AGRESIONES POR ANIMALES POTENCIALMENTE TRANSMISORES DE RABIA	183	5,93%	150	4,86%	333	10,79%
DENGUE	142	4,60%	123	3,98%	265	8,58%
TUBERCULOSIS	60	1,94%	171	5,54%	231	7,48%
VIH/SIDA/MORTALIDAD POR SIDA	32	1,04%	177	5,73%	209	6,77%
ENFERMEDADES HUERFANAS - RARAS	95	3,08%	66	2,14%	161	5,22%
INTENTO DE SUICIDIO	103	3,34%	57	1,85%	160	5,18%
IRA POR VIRUS NUEVO	87	2,82%	65	2,11%	152	4,92%
CÁNCER DE LA MAMA Y CUELLO UTERINO	145	4,70%	1	0,03%	146	4,73%
HEPATITIS A	32	1,04%	59	1,91%	91	2,95%
INTOXICACIONES	36	1,17%	54	1,75%	90	2,92%
MORBILIDAD MATERNA EXTREMA	90	2,92%			90	2,92%
ENFERMEDAD TRANSMITIDA POR ALIMENTOS O AGUA (ETA)	40	1,30%	34	1,10%	74	2,40%
HEPATITIS B, C Y COINFECCIÓN HEPATITIS B Y DELTA	3	0,10%	56	1,81%	59	1,91%
DEFECTOS CONGENITOS	23	0,75%	32	1,04%	55	1,78%
VARICELA INDIVIDUAL	28	0,91%	23	0,75%	51	1,65%
DESNUTRICIÓN AGUDA EN MENORES DE 5 AÑOS	20	0,65%	28	0,91%	48	1,55%
MALARIA	14	0,45%	24	0,78%	38	1,23%
IAD - INFECCIONES ASOCIADAS A DISPOSITIVOS - INDIVIDUAL	12	0,39%	23	0,75%	35	1,13%
INFECCION RESPIRATORIA AGUDA GRAVE IRAG INUSITADA	12	0,39%	9	0,29%	21	0,68%
INFECCIONES DE SITIO QUIRÚRGICO ASOCIADAS A PROCEDIMIENTO MÉDICO QUIRÚRGICO	19	0,62%	2	0,06%	21	0,68%
SIFILIS GESTACIONAL	21	0,68%			21	0,68%
LEPTOSPIROSIS	5	0,16%	13	0,42%	18	0,58%
LESIONES DE CAUSA EXTERNA	14	0,45%	2	0,06%	16	0,52%
MORTALIDAD PERINATAL Y NEONATAL TARDÍA	15	0,49%			15	0,49%
PAROTIDITIS	7	0,23%	7	0,23%	14	0,45%
ESI - IRAG (VIGILANCIA CENTINELA)	7	0,23%	6	0,19%	13	0,42%
LESIONES POR ARTEFACTOS EXPLOSIVOS (POIVORA Y MINAS ANTIPERSONAL)	2	0,06%	8	0,26%	10	0,32%
Total	1764	57,14%	1323	42,86%	3087	100,00%

sexo ● F ● M

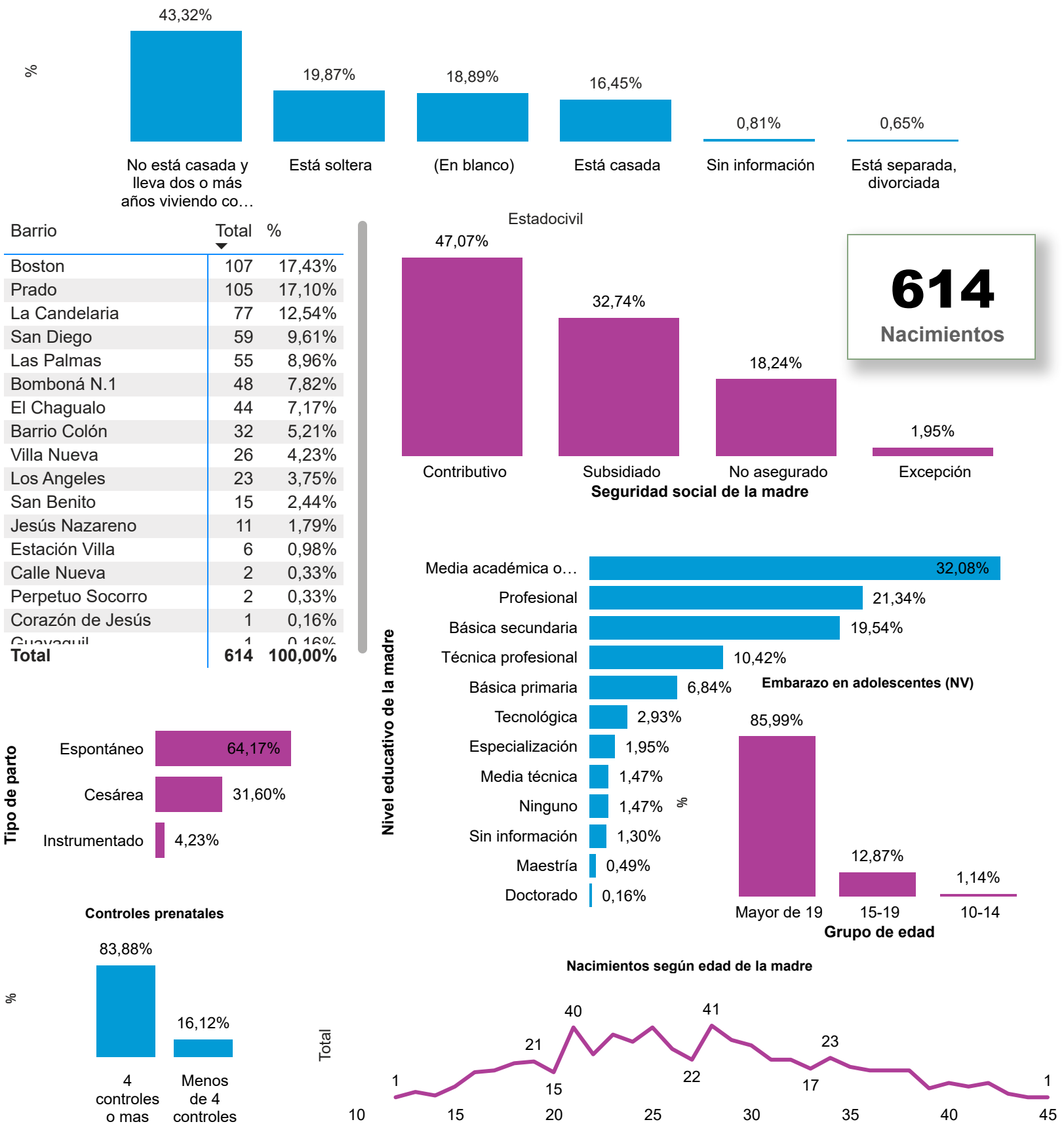




NACIMIENTOS

Comuna

10 - La Candelaria





MORTALIDAD

Comuna

10 - La Candelaria

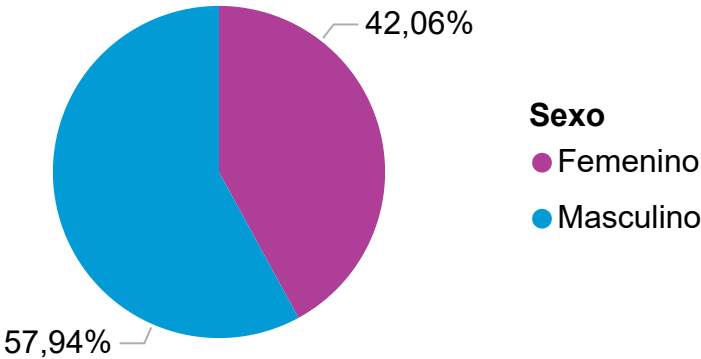
Grandes causas

Todas

Grupo OPS

	Total	%
Todas las demas enfermedades	307	31,88%
Enfermedades del sistema circulatorio	263	27,31%
Neoplasias (Tumores)	191	19,83%
Enfermedades Transmisibles	114	11,84%
Causas externas	67	6,96%
Signos, sintomas y afecciones mal definidas	17	1,77%
Ciertas afecciones originadas en el periodo perinatal	4	0,42%
Total	963	100,00%

988
Total defunciones



Subgrupo

	Total	%
Enfermedades isquemicas del corazon	122	12,35%
Enfermedades cronicas de las vias respiratorias inferiores	69	6,98%
Enfermedades cerebrovasculares	61	6,17%
Resto de las enfermedades	53	5,36%
Enfermedades del sistema nervioso, excepto meningitis	48	4,86%
Enfermedades hipertensivas	45	4,55%
Enfermedades del sistema urinario	40	4,05%
Infecciones respiratorias agudas	38	3,85%
Tumor maligno de los organos digestivos y del peritoneo, excepto estomago y colon	38	3,85%
Agresiones (homicidios)	29	2,94%
Resto de enfermedades del sistema digestivo	29	2,94%
Enfermedad por el VIH (SIDA)	27	2,73%
Resto de enfermedades del sistema respiratorio	27	2,73%
Tumor maligno de la traquea, los bronquios y pulmon	25	2,53%
Enfermedad cardiopulmonar, enfermedades de la circulacion pulmonar y otras formas de enfermedad del corazon	22	2,23%
Tuberculosis	21	2,13%
Tumores malignos de otras localizaciones y de las no especificadas	21	2,13%
Tumor maligno del colon y de la union rectosigmoidea	19	1,92%
Feto y recién nacido afectados por complicaciones obstetricas y traumatismo del nacimiento	18	1,82%
Total	988	100,00%



MORTALIDAD

Comuna

10 - La Candelaria

Grandes causas

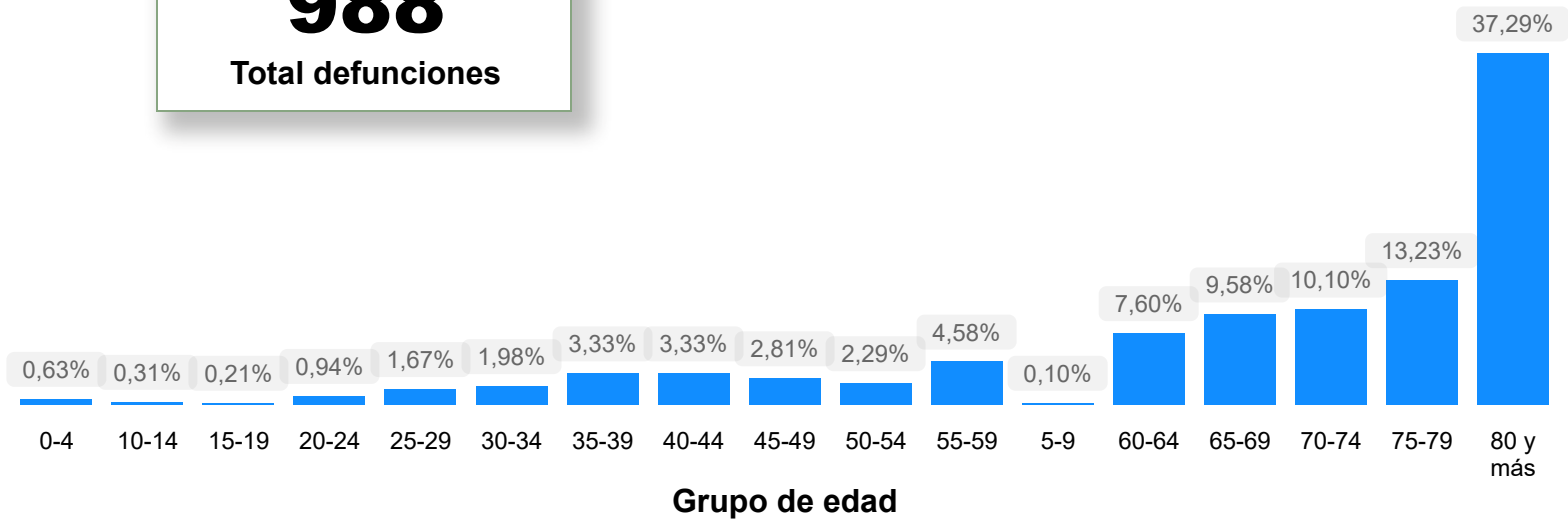
Todas

Subgrupo

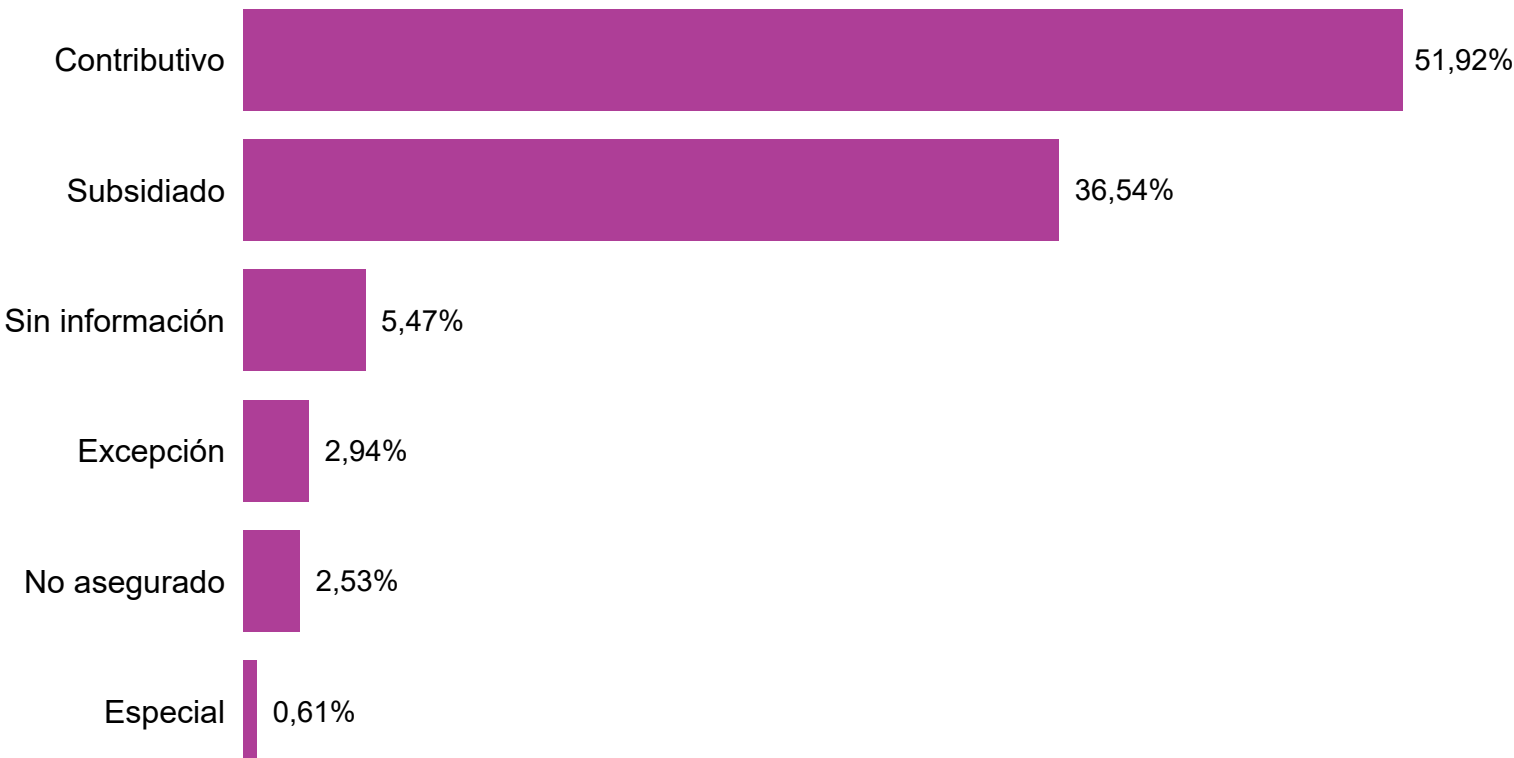
Todas

988

Total defunciones



Seguridad social





RESULTADOS DEL ANÁLISIS DE SITUACIÓN DE SALUD PARTICIPATIVO

Comuna

10 - La Candelaria

Priorización	Categoría	Descripción de la problemática
1	Salud Mental	Debido al incremento en el desempleo, carencias de sustancias nutritivas, condiciones emocionales, falta de afecto, falta de empleo, deconstrucción del tejido social, poca incidencia del Estado en la construcción del tejido social, falta de educación, falta de vivienda, problemas socioeconómicos, falta de atención en salud mental, y falta de acompañamiento familiar. También se señalan enfáticamente incremento de barreras de acceso a la atención en salud mental por parte del Estado y falta del sentido espiritual. Esta problemática se da en todo el territorio de la comuna de manera generalizada.
2	Habitantes de calle con Tuberculosis	Por aumento en la drogadicción, inseguridad alimentaria, desnutrición, desplazamientos del habitante calle, micro-violencia, consumo de SPA y problemas de salud mental. Esta problemática se da en todo el territorio de la comuna de manera generalizada, pero enfocado o sectorizado en el parque de Boston, ruta San Diego, San Juan, barrio estación villa y el Bronx.
3	Infección Respiratoria Aguda (IRA)	Aumento debido a la transmisión directa e indirecta de la enfermedad, por condiciones genéticas hereditarias e incremento de la automedicación. Esta problemática se da en todo el territorio de la comuna de manera generalizada.
4	SPA, consumo licor otras sustancias	Se presenta alta frecuencia por: situaciones familiares, sociales, ambientales laborales, carencia espiritual, condiciones hereditarias, incremento en el desempleo y factores culturales. Esta problemática se da en todo el territorio de la comuna de manera generalizada, pero con focos en el parque del periodista y parque bicentenario.
5	Enfermedades crónicas no transmisibles	Aumento en el consumo elevado de azúcares, grasas, desórdenes o malos hábitos alimenticios, por factores culturales y no realizar actividad física. Esta problemática se presenta en el Bronx, plaza minorista y bazar los puentes.
6	VIH/SIDA	Evento presentado por: falta de responsabilidad sexual, falta o carencias educación sexual e hipersexualización. Esta problemática se registra sitios como Parque Bolívar, estación villa, Jesús Nazareno y San Benito
7	ENFERMEDADES HUERFANAS	Incremento por desconocimiento, particularidad en síntomas de difícil diagnóstico, enfermedades genéticas hereditarias, carencia y falta de capacitación y falta de sensibilización en los profesionales de la salud. Esta problemática se da en todo el territorio de la comuna de manera generalizada

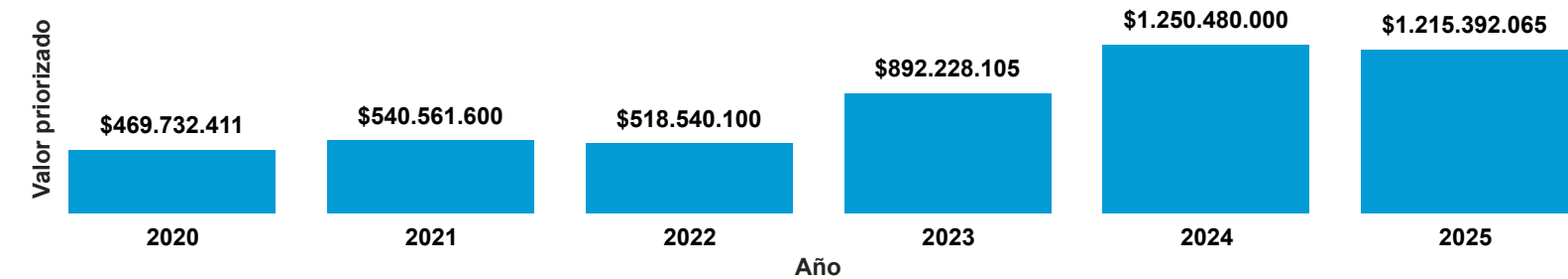
PRESUPUESTO PARTICIPATIVO

Comuna

10 - La Candelaria

▼

Valor priorizado por Año



Inversión total por estrategia y año

Estrategia	2020	2021	2022	2023	2024	2025	Total
Familias Fuertes Y Resilientes	\$88.697.650	\$253.281.600	\$241.768.800	\$298.463.459	\$339.000.000	\$358.033.100	\$1.579.244.609
Discapacidad (Familias Cuidadoras)			\$181.731.300	\$198.585.367	\$265.000.000		\$645.316.667
Salud Oral -Ortodoncia Preventiva E Interceptiva				\$189.704.743	\$266.580.000	\$140.052.800	\$596.337.543
Salud Oral-Prtesis Dental				\$121.157.640	\$216.000.000	\$250.640.800	\$587.798.440
Estilos De Vida Saludable	\$115.486.063					\$254.930.235	\$370.416.298
Salud Visual				\$54.076.896	\$92.400.000	\$66.432.000	\$212.908.896
Coaching Saludable	\$33.384.000		\$95.040.000	\$30.240.000	\$34.000.000		\$192.664.000
Centro De Escucha Spa	\$67.410.000	\$75.600.000				\$0	\$143.010.000
Centro De Escucha Ssr	\$67.410.000	\$75.600.000				\$0	\$143.010.000
Vacunación Neumococo					\$37.500.000	\$65.791.500	\$103.291.500
Servicios Amigables	\$80.094.208						\$80.094.208
Interventoria						\$79.511.630	\$79.511.630
Centro De Escucha Spa-Habitante Calle		\$75.600.000					\$75.600.000
Entorno Educativo		\$60.480.000					\$60.480.000
Talleres De Prevención De Embarazos Para Nna-Cineforos	\$17.250.490						\$17.250.490
Total	\$469.732.411	\$540.561.600	\$518.540.100	\$892.228.105	\$1.250.480.000	\$1.215.392.065	\$4.886.934.281

Beneficiarios proyectados por estrategia y año

Estrategia	2021	2022	2023	2024	2025
Centro De Escucha Spa	1				0
Centro De Escucha Spa-Habitante Calle	1				
Centro De Escucha Ssr	1				0
Coaching Saludable		1700	80	80	
Discapacidad (Familias Cuidadoras)		800	100	100	
Entorno Educativo	3600				
Estilos De Vida Saludable					365
Familias Fuertes Y Resilientes	119	100	100	100	300
Salud Oral -Ortodoncia Preventiva E Interceptiva			200	200	100
Salud Oral-Prtesis Dental			200	200	200
Salud Visual			200	300	200
Vacunación Neumococo				300	300



IDEAS DE PROYECTO PRESUPUESTO PARTICIPATIVO 2025

Comuna

10 - La Candelaria

Idea de Proyecto	Actividad	Unidad de Medida	Cantidad mínima a ejecutar	Cantidad de beneficiarios a impactar
Dependencias: Cuestión de Salud Pública	A) Estilos de Vida Saludable (EVS): Generar espacios de reflexión individual y colectiva en torno a la adopción de los 7 hábitos y estilos de vida saludable.	A) Unidad/grupos	A) 9 B) 1	A) 445 B) 500 familias aprox
	B) Medellín Te Quiere Saludable (MTQS): Actividades de promoción de la salud y prevención de la enfermedad realizadas por un equipo básico de salud para la atención integral de la población en el marco del Modelo de Atención Integral Territorial.	B) Unidad/equipo básico	C) 80 D) 1 E) 100	C) 80 D) 500 aprox E) 100
	C) Familias cuidadoras de tus capacidades: Acciones de información educación y comunicación para la salud en el entorno hogar a las familias que tienen integrantes con discapacidad	C) Persona	F) 1 G) 300 H) 200	F) 500 G) 300 H) 200
	D) Prevención de Adicciones en Adolescente y Jóvenes (Centro de Escucha-Sustancias Psicoactivas): Conjunto de procedimientos en salud mental donde se hace prevención del consumo de psicoactivos, ludopatía, otras adicciones	D) CE E) Familias F) Unidad G) Persona H) Persona I) Persona J) Persona K) Persona L) CE M) Persona N) Persona O) Unidad P) Unidad	I) 100 J) 300 K) 30 L) 1 M) 400 N) 300 O) 1 P) 1	I) 100 J) 300 K) 30 L) 1000 M) 400 N) 300 O) 250 P) NA
	E) Familias Fuertes y Resilientes - (FFR): Estrategia para incidir de manera positiva en hábitos y conductas protectoras, desde una construcción sociocultural con énfasis en la cultura del cuidado, la convivencia, la prevención de formas de violencia para la promoción de la salud mental en el entorno familiar			
	F) Escuchaderos (Salud Mental): Puntos de acompañamiento en salud mental por parte de profesionales en Psicología que se ubican en instituciones públicas y privadas o espacios comunitarios para desarrollar actividades de información, orientación e intervención breve en salud mental.			
	G) Salud Visual: Acciones de promoción y prevención en salud visual a personas mayores de 13 años, con evaluación optométrica, entrega de lentes y monturas.			
	H) Salud oral - Prótesis dentales: Acciones de rehabilitación de la función masticatoria con la adaptación o instalación de tres (3) tipos de prótesis dentales removibles (acrílica, metálica y total).			
	I) Salud oral- Ortodoncia Preventiva e interceptiva: Acciones para guiar el crecimiento y desarrollo dentario desde sus inicios hasta alcanzar el comienzo de la dentición mixta en niños y niñas de 6 a 10 años, busca interrumpir la progresión de anomalías dentomaxilares en forma precoz.			
	J) Vacunación Neumococo: aplicación intra y extramural de los biológicos para prevenir las infecciones respiratorias por la bacteria del Neumococo			
	K) Adherencia al tratamiento de la Tuberculosis:			



DISTRIBUCIÓN TERRITORIAL DEL PRESUPUESTO PARTICIPATIVO

Comuna



10 - La Candelaria



Nodo

Distribución Territorial

DISTRIBUCION	NUMERO	BARRIOS
Nodo	1	Chagualo, Jesús de Nazareno, Prado, Villanueva
Nodo	2	Estación Villa, Corazón de Jesús, San Benito, Guayaquil
Nodo	3	Colón, Calle Nueva, Perpetuo Socorro, San Diego, Las Palmas
Nodo	4	Los Ángeles, Boston, Candelaria, Bombona

